

遵义医科大学办公室文件

遵医校办发〔2023〕39号

遵义医科大学办公室 关于印发遵义医科大学本科毕业论文（设计） 管理办法的通知

珠海校区，各直属附属医院，各院系、各部门：

《遵义医科大学本科毕业论文（设计）管理办法》经学校2023年10月10日第15次校长办公会研究同意，现印发给你们，请遵照执行。

遵义医科大学办公室

2023年10月20日

遵义医科大学 本科毕业论文（设计）管理办法

第一章 总则

第一条 本科毕业论文（设计）是学生综合运用所学基础知识、基本理论和基本技能，进行科学研究或工程设计，培养创新能力、实践能力和创业精神的重要实践环节，是检验高校本科教学水平和人才培养质量的重要指标。

第二条 为切实加强本科毕业论文（设计）管理，不断提高人才培养质量，根据《学位论文作假行为处理办法》（教育部令第34号）《高等学校预防与处理学术不端行为办法》（教育部令第40号）《本科毕业论文（设计）抽检办法（试行）》（教督〔2020〕5号）《贵州省本科毕业论文（设计）抽检实施细则（试行）》（黔教发〔2023〕19号）及其他教育部、省教育厅有关要求，结合我校实际，特制定本办法。

第三条 本办法适用于我校所有开展本科毕业论文（设计）工作的专业。

第二章 组织管理

第四条 本科毕业论文（设计）工作实行校院两级管理。

第五条 教务处（珠海校区教学管办公室）在分管校长的领导下，开展校级层面本科毕业论文（设计）的宏观管理、组织、

指导、协调工作，主要职责包括：

（一）贯彻落实教育部、省教育厅有关文件精神，制订学校本科毕业论文（设计）相关管理制度；

（二）组织开展本科毕业论文（设计）质量监控工作；

（三）组织开展校级本科优秀毕业论文（设计）和优秀指导教师的评选工作；

（四）协调解决各二级学院（部、系）在本科毕业论文（设计）工作过程中出现的问题；

（五）核算、拨付本科毕业论文（设计）经费；

（六）组织开展本科毕业论文（设计）的研究与改革工作。

第六条 二级学院（部、系）负责本科毕业论文（设计）工作的具体实施，主要职责包括：

（一）成立学院本科毕业论文（设计）工作小组，组长由二级学院（部、系）分管教学的负责人担任；

（二）贯彻执行学校本科毕业论文（设计）工作的有关管理规定和工作部署，结合本学院（系）专业培养目标和特点，拟订毕业论文（设计）具体工作计划和实施细则，做好毕业论文（设计）工作安排；

（三）召开本科毕业论文（设计）工作动员大会，布置工作任务，将学术道德教育、意识形态审查作为论文工作的重要内容；

（四）审核指导教师、评阅专家、答辩专家资质，落实选题、开题、中期检查、评阅、答辩、成绩评定、推优、院内抽检等环

节的组织、审核工作；

（五）督促学生、指导教师按时完成“遵义医科大学本科毕业论文（设计）管理系统”（以下简称论文管理系统）中所有信息填报及文档报送工作，做好本科毕业论文（设计）档案管理工作；

（六）严格按照教育部学位中心、省教育厅学位办本科毕业论文（设计）抽检工作安排，按期完成相关信息报送工作。

第七条 指导教师要端正指导思想，把人才培养放在首位，注重培养学生的创造能力、创新能力和实践能力，严格要求学生，培养学生严谨的工作态度和实事求是的工作作风；引导学生妥善处理毕业生就业与教学工作的矛盾，努力减少和消除由于毕业生就业对毕业论文（设计）的冲击和不利影响，重点加强对学生的学术道德和学术规范教育，

第八条 学生要高度重视毕业论文（设计）工作，严格遵守教育部、省教育厅、学校和二级学院（部、系）的各项规章制度，恪守学术道德和学术规范，在指导教师的督促下，按时完成各阶段任务，保质保量完成毕业论文（设计）。

第三章 毕业论文（设计）的程序

第九条 二级学院（部、系）开展本科毕业论文（设计）管理工作应严格按照“制定工作计划-选题-开题-中期检查-查重-评阅-学院抽检-答辩-学校抽检-论文推优-工作总结-资料归档”的程序进行。

第四章 毕业论文（设计）的选题及开题

第十条 毕业论文（设计）的选题需紧密结合专业实际，选题的性质、难度、分量应体现综合训练和培养目标的要求，以实验、实习、工程实践和社会调查等实践性工作为基础的选题比例应不低于 50%。对于学术型人才培养模式的专业，来自教师专业实践和科研课题的选题比例应不低于 50%；对于应用型人才培养模式的专业，来自行业企业一线需要的选题比例应不低于 50%。

第十一条 指导老师应根据人才培养目标要求和个人研究方向，结合学生兴趣，与学生共同拟定论文题目。在保证独创性、学术性且选题与所学专业教学内容一致的前提下，允许学生基于其所参加的大学生创新实验计划、社会实践调研类项目、专业实习等实践教学活动的，经指导教师同意后自行拟定毕业论文的题目。

第十二条 毕业论文（设计）原则上要求一人一题；确需多人合做一题时，须由二级学院（部、系）批准（申请及审批材料应存入学生论文档案材料），且每个学生必须独立完成该研究的其中一部分工作，独立撰写各自的毕业论文（设计），独自答辩。

第十三条 学生确认选题后，须填写《遵义医科大学本科毕业论文（设计）开题报告书》（附件 1），由教研室或实习教学基地统一组织开题，二级学院（部、系）论文工作小组须对开题工作进行审核把关；对校外实习学生，二级学院（部、系）可通过在线督导、随机抽选学生开题答辩等形式确保开题质量。开题工作完结后，二级学院（部、系）须完善《遵义医科大学本科生毕业论文（设计）开题汇总表》（附件 2）。

第五章 毕业论文（设计）的指导

第十四条 指导教师资格：本科毕业论文（设计）指导教师应由学术水平较高、科研能力较强、工作责任心强、具有中级职称或硕士研究生学历的人员担任。在校外实习并撰写毕业论文（设计）的学生，应由实习教学基地安排符合上述条件的带教老师负责其论文指导工作，同时二级学院（部、系）须指派校内教师作为其第二导师对毕业论文（设计）内容进行审核把关；实习教学基地如无相应职称或学历人员，可由具有该行业丰富工作经验的人员担任指导教师。二级学院（部、系）应收集校内外指导教师相关信息，做好“指导教师库”建设工作。二级学院（部、系）须根据校内外教师的学历、职称等情况安排一定数量的学生令其指导，每位教师指导学生人数原则上不超过8人（含第二导师）。

第十五条 指导教师的职责：

（一）以习近平新时代中国特色社会主义思想为指引，坚持立德树人，把人才培养放在首位，从思想上和业务上严格要求学生，以身作则，言传身教，把培养良好的思想作风、工作作风和学风贯穿毕业论文（设计）全过程；

（二）高度重视对学生进行学术道德和学术规范教育，对其毕业论文（设计）的研究和撰写过程予以指导，并确保所指导的每名学生在论文管理系统中均有不少于6次的指导记录；

（三）定期检查学生毕业论文（设计）工作进度，解答学生的疑惑，严把论文质量关；

（四）按时完成论文管理系统中各项材料的审核及信息填报工作。

第六章 毕业论文（设计）撰写要求

第十六条 毕业论文（设计）要做到章节体系完整，设计合理，逻辑结构严谨、层次清晰、重点突出，论文观点符合社会主义核心价值观，论点鲜明、论据确凿、论证充分，语言准确，文字流畅，文字、图表、公式符号、缩略词、计量单位等符合通行学术规范符合。毕业论文（设计）须不少于 5000 字，引用的参考文献不少于 20 篇，且至少包含 5 篇外文文献。

第十七条 学生除完成毕业论文（设计）外，还须按照《普通高等学校本科类专业教学质量国家标准》中对应专业的相关要求完成论文综述或外文文献翻译，其中综述不少于 3000 字，外文文献不少于 15000 印刷字符。

第十八条 毕业论文（设计）须按照学校要求，统一格式，按照封面、目录、中文摘要、英文摘要、正文、参考文献、综述/译文/译文原文的顺序，用 A4 纸打印，详细格式参见《遵义医科大学本科毕业论文（设计）格式要求》（附件 3）。

第七章 中期检查

第十九条 二级学院（系）须结合工作实际，组织开展本科毕业论文（设计）中期检查，并填写《遵义医科大学本科生毕业论文（设计）中期检查表》；中期检查主要了解学生毕业论文（论文）的进展情况和存在的问题。

第八章 资格审核

第二十条 学生毕业论文（设计）初稿完成后，须上传至论文管理系统进行重复率检测，文字重复率低于30%的毕业论文（设计）可交由专家评阅，评阅应按照交叉盲评形式开展。学生须根据评阅教师提出的意见进行修改，定稿后提交论文答辩稿。

第二十一条 答辩前，指导教师需就学生毕业论文（设计）的答辩资格进行审查，审查内容包括：毕业论文（设计）是否为学生本人独自撰写，论文重复率检测结果是否符合学校要求，是否存在学术不端行为，毕业论文（设计）内容是否达到规范化要求（包含格式、内容、数量、资料装订等），毕业论文管理系统中各项资料是否齐全等。

第二十二条 答辩结束，校内指导教师必须对所指导学生的毕业论文（设计）的格式、内容进行再次审核，确认无误后学生可将毕业论文（设计）终稿上传论文管理系统进行终稿查重。

第九章 毕业论文（设计）的答辩

第二十三条 毕业论文（设计）答辩是检验学生综合素质能力的重要环节，须秉承严格、合理、公正的原则。

第二十四条 二级学院（部、系）须成立毕业论文（设计）答辩委员会和答辩小组，负责毕业论文（设计）答辩工作的部署和实施。答辩小组由一名组长，一名秘书和至少两名组员组成。答辩时，答辩小组专家和秘书须按要求分别填写《遵义医科大学

本科毕业论文（设计）答辩成绩评定表》（附件 6）和《遵义医科大学本科毕业论文（设计）答辩记录表》（附件 7）。

第二十五条 教务处于每年 5 月随机抽选一定数量学生进行校级答辩，如学生未通过答辩，则判定为答辩不合格，须参与学院组织的二次答辩或延期至当年 9 月进行再次答辩。对出现校级答辩不合格情况的二级学院（部、系），由分管校领导约谈其主要负责人，责令其限期整改。

第十章 成绩评定及推优

第二十五条 毕业论文（设计）综合成绩分为优秀（ ≥ 90 ）、良好（ $80 \leq$ 、 $90 >$ ）、中等（ $70 \leq$ 、 $80 >$ ）、合格（ $60 \leq$ 、 $70 >$ ）、不合格（ < 60 ）五级，由三部分组成：指导教师根据学生平时的工作态度，工作的进展、实验技能、实验的结果等方面评分（指导教师评分占论文综合成绩的 25%）；评阅教师根据评阅标准，给出评阅成绩（评阅人评分占论文综合成绩的 25%）；答辩小组根据学生答辩的表现、论文质量，数据的可靠性或设计演示情况进行评分（答辩成绩占论文综合成绩的 50%）。二级学院（部、系）须在答辩工作结束后 1 周内（每年 6 月 1 日前）将所有学生的毕业论文（设计）综合成绩报送至教务处实习管理科和学籍管理科）。

第二十六条 指导教师评分、评阅教师评分、答辩成绩均达到 90 分的毕业论文（设计）可推荐参与校级本科优秀毕业论文（设计）的评选；校级优秀论文不得超过所有专业毕业论文（设

计)总数的5%,院级优秀论文不得超过该二级学院(部、系)毕业论文(设计)总数的10%。未在规定时间内提交毕业论文(设计)课题开题报告书、中期检查表、毕业论文(设计)、综述和译文(含译文原文)的学生,毕业论文(设计)综合成绩不得评优。

第十一章 毕业论文(设计)的归档

第二十七条 二级学院(部、系)应在答辩工作结束后两周内召开工作总结会议,梳理工作中存在的问题,制定整改工作方案,形成书面总结材料。

第二十八条 本科毕业论文(设计)的资料归档按学院材料和学生论文资料两部分进行。学院材料包括年度工作计划、开题报告汇总表、学院抽检工作通知及情况汇总表、综合成绩汇总表、优秀毕业论文推荐表及汇总表、优秀论文指导教师推荐表及汇总表、年度工作总结等;学生论文资料包括毕业论文(设计)终稿、开题报告书、中期检查表、指导教师评分表、评阅人评分表、答辩记录表、综合成绩评定表、论文终稿重复率检测报告等。

第十二章 违纪处理

第二十九条 毕业论文(设计)文字重复率不符合学校规定,或存在抄袭等学术不端行为的学生,按照《遵义医科大学本科生毕业论文(设计)作假行为处理实施细则》(遵医校办发〔2020〕75号)之规定进行处理。

第三十条 完成论文写作，参加论文答辩但综合成绩不合格，或二次答辩成绩不合格的学生，可申请重做论文、重新答辩；二级学院（部、系）可在当年秋季学期重新组织 1 次答辩，综合成绩合格后准予毕业。如重新答辩后毕业论文（设计）总评成绩仍未合格，则不得毕业。

第三十一条 凡无故未按时完成并提交论文、不参加论文答辩、存在抄袭或其他作假行为的，毕业论文（设计）成绩一律按不合格处理。

第十三章 毕业论文（设计）的质量监控

第三十二条 二级学院（部、系）应按“初期、中期、后期”三个阶段开展本科毕业论文（设计）自查工作：

（一）初期主要对学生选题和开题进行检查，查看学生的选题是否符合本专业的培养目标，毕业论文（设计）的准备工作是否全面，对要撰写的论文内容是否有明确的认识；

（二）中期主要检查教师的指导记录和学生论文工作记录、学生实验及论文的进展情况，确保学生论文能够按时完成；

（三）后期检查毕业论文（设计）档案材料收集整理情况。

第三十三条 按照《贵州省本科毕业论文（设计）抽检实施细则（试行）》（黔教发〔2023〕19号）相关要求，每年开展毕业论文（设计）校内抽检工作。二级学院（部、系）在评阅工作结束后开展院级抽检，抽检比例原则上不得低于当届撰写毕业论

文（设计）学生人数的 5%；教务处（珠海校区教学管理办公室）在答辩工作结束后开展校级抽检，抽检比例原则上不低于当届撰写毕业论文（设计）学生人数的 3%，重点抽查综合成绩位于各专业后 10%的学生论文。

第三十四条 教务处根据各二级学院（部、系）工作安排进度，开展不定期本科毕业论文（设计）专项检查。

第十四章 经费管理

第三十五条 二级学院（部、系）根据撰写本科毕业论文（设计）的学生人数，按照论文指导费 300 元/生、论文评阅费 100 元/生、论文答辩费 150 元/生、院级论文抽检费评审 50 元/篇的标准，在当届本科毕业论文（设计）工作结束后 2 周内制定分配方案，报教务处、人事处审核后，由财务处负责发放。校级抽检评审费用标准为 50 元/篇，校级优秀本科毕业论文（设计）评审费用标准为 150 元/篇，教务处在评审工作结束后 2 周内完成费用核算，经人事处审核后，由财务处负责发放。

第三十六条 指导教师可凭发票报销指导学生撰写本科毕业论文（设计）过程中产生的试剂、耗材购置费或调研、资料印制费，自然科学类、医学类毕业论文（设计）报销标准不超过 300 元/生，人文社科类毕业论文（设计）报销标准不超过 100 元/生。二级学院（部、系）须在当届本科毕业论文（设计）工作结束后 2 周内收齐相关材料，经教务处审核后实报实销；逾期未报的视为放弃报销。

第十四章 附则

第三十七条 对应征入伍的毕业年级学生，其毕业论文（设计）工作按照当年省级相关文件要求进行安排。

第三十八条 如学生在校期间在撰写毕业论文（设计）前以第一作者身份独立发表论文或设计作品，不得替代其毕业论文（设计）。

第三十九条 各二级学院（部、系）须依据本办法相关要求，结合专业实际，自行拟定“本科毕业论文（设计）管理实施细则”。

第四十条 本办法由教务处负责解释，自发文之日起开始实施，原《遵义医学院本科生毕业论文（设计）管理办法》同时废止。

- 附件：
1. 遵义医科大学本科毕业论文（设计）开题报告书
 2. 遵义医科大学本科毕业论文（设计）开题汇总表
 3. 遵义医科大学本科毕业论文（设计）中期检查表
 4. 遵义医科大学本科毕业论文（设计）格式要求
 5. 遵义医科大学本科毕业论文（设计）指导教师评分表
 6. 遵义医科大学本科毕业论文（设计）评阅意见表
 7. 遵义医科大学本科毕业论文（设计）答辩成绩评定表（答辩组专家）
 8. 遵义医科大学本科毕业论文（设计）答辩记录表（答

辩组秘书用)

9. 遵义医科大学本科毕业论文(设计)综合成绩评定表

10. 遵义医科大学本科生毕业论文(设计)综合成绩汇总表

遵义医科大学办公室

2023年10月20日印发

共印3份

附件 1:

遵义医科大学
本科毕业论文（设计）

课题开题报告书

论文题目: _____

姓 名: _____

学 院 (系): _____

专 业: _____

学 号: _____

联系电话: _____

指导教师: _____

遵义医科大学教务处制

年 月 日

课题题目						
指导教师	姓名		性别		联系电话	
	专业技术 职称		学历		学位	
	工作单位				专业	
起止时间					预计答辩 时间	
课题组成员						
<p>1. 选题的目的、依据和意义：（包括国内外研究现状及主要参考文献）</p> <p style="text-align: center;">学生本人填写</p>						

2. 主要研究内容:

学生本人填写

3. 拟采取的研究方法, 技术路线和技术关键:

学生本人填写

4. 预期结果:

学生本人填写

附件 2:

遵义医科大学本科毕业论文（设计）

课题开题报告汇总表

二级学院（系）:

专业:

序号	毕业论文（设计）题目	学生情况		指导教师情况	
		学生姓名	学号	教师姓名	职称
1					
2					
3					
4					
5					
6					
7					
8					
9					
10					
11					
12					
13					
14					
15					
16					
17					

附件 4：科研类论文

学校代码：10661

专业代码：

中图分类号：

学生学号：

遵义医科大学 本科毕业论文（设计）

论文题目：LC-MS/MS 法测定大鼠血浆中苍术苷和羧基苍术
苷的浓度及其应用

学院（系）：_____

专 业：_____

年 级：_____

班 级：_____

姓 名：_____

研究方向：_____

指导教师：_____

遵义医科大学教务处制

20**年*月 *日

* (篇头空一行)

LC-MS/MS 法测定大鼠血浆中苍术苷和羧基苍术苷的浓度及其应用

(论文题目居中、黑体小二号字) (空一行)

摘 要 (居中, 黑体三号字)

目的 建立高效灵敏的液相色谱-串联质谱 (LC-MS/MS) 的检测方法, 同时测定大鼠血浆中苍术苷和羧基苍术苷的血药浓度, 并考察其药代动力学特征。方法 以芍药苷为内标, 乙腈沉淀蛋白, 氮吹仪处理血浆样品, 采用 ZORBAX Eclipse Plus C18 (2.1×150 mm, 5 μm) 色谱柱, 流动相为 2 mmol 醋酸铵溶液 (A) -乙腈 (B), 梯度洗脱, 流速为 0.38 mL/min, 采用电喷雾离子化 (ESI) 和负离子多反应离子检测 (MRM) 方式检测苍术苷和羧基苍术苷。结果 苍术苷与羧基苍术苷分别在 2~500 ng/mL, 1~500 ng/mL 浓度范围内线性良好, 批内精密度 (相对标准偏差, RSD) ≤ 11.7%, 批间精密度 (相对标准偏差, RSD) ≤ 12.5%, 准确度在 98.6%~107.7% 之间, 稳定性好, 提取回收率高, 无残留效应。结论 本研究建立的 LC-MS/MS 方法选择性好, 灵敏度高, 适用灌胃给予大鼠炮制后苍耳子水提物后苍术苷与羧基苍术苷在大鼠体内的血药浓度测定及其药动学研究, 为苍术苷与羧基苍术苷在大鼠体内的肝毒性研究提供参考。

(中文摘要正文字数要求 300~500 字, 宋体小四号字, 行距 20 磅)
(空一行)

关键词: 苍术苷 羧基苍术苷 液相色谱-串联质谱 血药浓度 药动学研究
(关键词 3~5 个, 黑体小四号字)

* (篇头空一行)

Quantification of atractyloside and carboxyatractyloside in rat plasma
by LC-MS/MS and its application

(ENGLISH TITLE 居中, Times New Roman 小三号字体) (空一行)

Abstract (居中, Times New Roman 四号字体)

Objective To establish a sensitive LC-MS/MS method for simultaneous determination of atractyloside and carboxyatractyloside in rat plasma, and to investigate the pharmacokinetics characteristics of them. **Methods** Paeoniflorin was used as an internal standard, acetonitrile was used as a precipitated protein, and plasma samples were dried by N₂ gas. ZORBAX Eclipse Plus C18 (2.1 x 150 mm, 5 μm) column was used. The mobile phase was eluted with a gradient of 2 mmol of ammonium acetate solution (A) - acetonitrile (B) at a flow rate of 0.38 mL/min. Electrospray ionization (ESI) and negative ion multi-reaction ion detection (MRM) were used to detect atractyloside and carboxyatractyloside. **Results** The linear relationship between atractyloside and carboxyatractyloside in the range of 2~500 ng / mL, 1~500 ng / mL, intra-assay precision (relative standard deviation, RSD) was less than or equal to 11.7%, inter-assay precision (Relative standard deviation, RSD) is less than or equal to 12.5%, accuracy is 98.6%~107.7%, stability is good, extraction recovery rate is high, and no residual effect. **Conclusion** The LC-MS/MS method established in this study has good selectivity and high sensitivity. It is suitable for the determination of plasma concentration of atractyloside and carboxyatractyloside in rats after intragastric administration of water extract of Fructus Xanthii Pharmacokinetic study Provide reference for hepatotoxicity study of atractyloside and carboxyatractyloside in rats.

(Content, Times New Roman 字体小四号字, 行距 20 磅)

(空一行)

Key words : Atractyloside Carboxyatractyloside LC-MS/MS Plasma concentration Pharmacokinetic

【Key words: 3-5 个 (Times New Roman 字体小四号字加粗)】

* (篇头空一行)

前言 (居中, 黑体小二号字)

(空一行)

正文 (宋体五号字, 行距 20 磅)

1 材料与方法 (一级标题, 黑体四号字)

1.1 材料 (二级标题, 黑体小四号字)

1.1.1 药品与试剂 (三级标题, 宋体五号字)

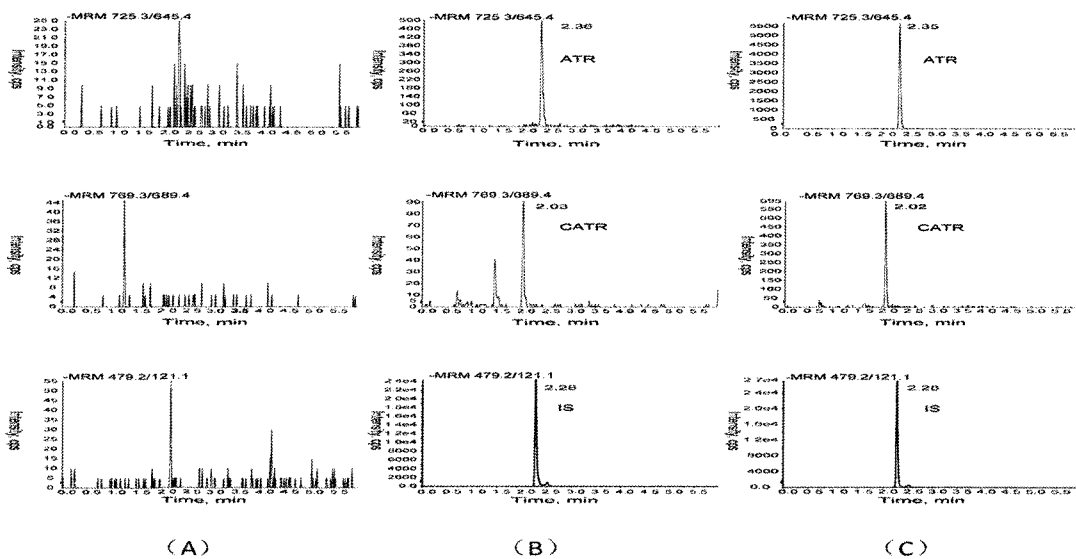
1.2 方法与步骤

2 结果 (一级标题, 黑体四号字)

2.1 方法学的考察验证 (二级标题, 黑体小四号字)

2.1.1 特异性 (三级标题, 宋体五号字)

正文 (宋体五号字, 行距 20 磅)



(A) 空白血浆, (B) 空白血浆加苍术苷、羧基苍术苷和内标, (C) 灌胃给药苍术苷及羧基苍术苷后大鼠血浆样品

图 4. 苍术苷、羧基苍术苷和内标 MRM 色谱图

Figure 4. Chromatogram of atractyloside, carboxyatractyloside and internal standard MRM

图表: (中文, 宋体; 西文, Times New Roman, 小五号, 单倍行距)

3. 讨论 (一级标题, 黑体四号字)

正文 (宋体五号字, 行距 20 磅)

4.结论（一级标题，黑体四号字）

正文（宋体五号字，行距 20 磅）

* (篇头空一行)

参 考 文 献 (居中, 黑体小二号字)

(空一行)

(文献内容中文宋体, 西文字体使用 Times New Roman, 均为五号, 行距 20 磅)

专著[M]、论文集[C]、学位论文[D]、报告[R]类的参考文献的书写格式: [序号]作者. 文献题名[M]. 出版地: 出版社, 出版年份. 起止页码.

期刊类文献的书写格式: [序号]作者. 篇名[J]. 刊名, 出版年份, 卷号(期号): 起止页码.

报纸类文献的书写格式: [序号]作者. 文献题名[N]. 报纸名, 出版日期(版次)

- [1]汪洋. 中药苍耳子的毒性物质基础及中毒机制研究[D]. 第二军医大学, 2010
- [2]刘玉红, 郝震峰. 苍耳子化学成分及药理作用研究进展[J]. 南京中医药大学学报, 2017, 33(4): 22-23.
- [3]祝明, 陈碧莲, 石上梅. 中药指纹图谱技术在中国药典 2015 年版一部中的应用[J]. 中国现代应用药学, 2016, 33(5): 611-614.
- [4]胡燕, 王景霞, 张力, 等. 苍耳子综合评价与风险控制措施的探讨[J]. 中国中药杂志, 2017, 42(21): 4079-4085.
- [5]赵胜乾, 吴敏. 苍耳子中毒致急性肾功能衰竭及肝损伤 1 例[J]. 中华实用诊断与治疗杂志, 2004, 18(6): 514-514.
- [6]王璟, 莫传丽, 却翎, 等. 苍耳子不良反应研究进展[J]. 中草药, 2011, 42(3): 613-616.
- [7]Wang Y, Han T, Xue L M, et al. Hepatotoxicity of kaurene glycosides from *Xanthium strumarium* L. fruits in mice[J]. Pharmazie, 2011, 66(6):445-449.
- [8]Downie S R, Jansen R K. A Comparative Analysis of Whole Plastid Genomes from the Apiales: Expansion and Contraction of the Inverted Repeat, Mitochondrial to Plastid Transfer of DNA, and Identification of Highly Divergent Noncoding Regions[J]. Systematic Botany, 2015, 40(1):336-351.
- [9]Obatomi D K, Thanh N T, Brant S, et al. The toxic mechanism and metabolic effects of atractyloside in precision-cut pig kidney and liver slices.[J]. Archives of Toxicology, 1998, 72(8):524.
- [10]贾春伶, 李锦. 苍耳子及其制剂致肝损害 34 例临床分析[J]. 人民军医, 2016(4): 401-402.
- [11]刘鹏, 刘玉红, 刘云华, 等. 离子色谱法测定苍耳子中毒性成分羧基苍术苷和苍术苷含量[J]. 中国实验方剂学杂志, 2016(4): 61-64.
- [12]朵睿, 陈燕, 刘玉红, 等. HPLC 测定苍耳子中羧基苍术苷和苍术苷的含量[J]. 中国中药杂志, 2012, 37(15): 2313-2316.
- [13]刘鹏. 羧基苍术苷、苍术苷含量测定新方法及其转化规律研究[D]. 西南医科大学, 2016.
- [14]Carlier J, Romeuf L, Guitton J, et al. O27: A validated method for quantifying atractyloside and

carboxyatractyloside in blood and urine by HPLC-HRMS/MS, a non-fatal case of intoxication with *Atractylis gummifera*, L.[J]. *Toxicologie Analytique Et Clinique*, 2014, 26(2):619-627.

[15]姜艳彬,单吉浩,王莹,等. LC-MS/MS 技术在药物代谢研究中的应用进展[J]. *药物分析杂志*, 2014(3): 385-391.

版面要求: A4 纸打印, 页边距为左 3.1cm, 右 2.5cm, 上、下 2.54cm, 页眉 1.5 cm 页脚 1.75cm;
正文(参考文献)的页码(1、2、3.....)居中插入, 封面页眉不显示; 中文摘要和英文摘要的
页码为(I、II.....)居中插入; 目录页不显示页码。

译文：

译文标题（居中，黑体小二号字）

（空一行）

译文正文（宋体五号字，行距 20 磅）

*(篇头空一行)

致 谢 (居中, 黑体小二号字)

(空一行)

本文的选题、课题研究及撰写工作是在导师**老师的关怀和悉心指导下完成的。毕业论文期间,老师严谨的学风、渊博的知识和敏锐的思维使我受益终身。在此谨向潘虹老师致以崇高的敬意和衷心的感谢。

在课题的进行中,也得到了**教研室的老师和师兄师姐的具体指导,以及其他同学的帮助,在此对他们表示最诚挚的谢意。

同时,感谢学校的培养与教育,感谢**学院每一个老师的教导,让我学会了成长,学会了知识,在此谨向老师们致以崇高的敬意和衷心的感谢。

最后,感谢我的父母在学业上对我的支持与鼓励,让我可以全心全意的完成我的学业,在此对他们表示最深的爱意。

(宋体小四号字, 行距 20 磅)

综述类论文

学校代码：10661

专业代码：

中图分类号：

学生学号：

遵义医科大学 本科毕业论文（设计）

论文题目：_____

学院（系）：_____

专 业：_____

年 级：_____

班 级：_____

姓 名：_____

研究方向：_____

指导教师：_____

遵义医科大学教务处制

20**年*月 *日

* (篇头空一行)

中文题目

(论文题目居中、黑体小二号字) (空一行)

摘 要 (居中, 黑体三号字)

目的 ***。结果 ***。

(中文摘要正文字数要求 300~500 字, 宋体小四号字, 行距 20 磅)
(空一行)

关键词: ** ** ** ** **

(关键词 3~5 个, 黑体小四号字)

* (篇头空一行)

英文题目

(ENGLISH TITLE 居中, Times New Roman 小三号字体) (空一行)

Abstract (居中, Times New Roman 四号字体)

**

(Content, Times New Roman 字体小四号字, 行距 20 磅)

(空一行)

Key words: ** ** ** ** ** **

【Key words: 3-5 个 (Times New Roman 字体小四号字加粗)】

* (篇头空一行)

前 言 (居中, 黑体小二号字)

(空一行)

正文 (宋体五号字, 行距 20 磅)

1 正文 (一级标题, 黑体四号字)

2 总结 (一级标题, 黑体四号字)

* (篇头空一行)

参 考 文 献 (居中, 黑体小二号字)

(空一行)

(文献内容中文宋体, 西文字体使用 Times New Roman, 均为五号, 行距 20 磅)

专著[M]、论文集[C]、学位论文[D]、报告[R]类的参考文献的书写格式: [序号]作者. 文献题名[M]. 出版地: 出版社, 出版年份. 起止页码.

期刊类文献的书写格式: [序号]作者. 篇名[J]. 刊名, 出版年份, 卷号(期号): 起止页码.

报纸类文献的书写格式: [序号]作者. 文献题名[N]. 报纸名, 出版日期(版次)

- [1]汪洋. 中药苍耳子的毒性物质基础及中毒机制研究[D]. 第二军医大学, 2010
- [2]刘玉红, 郝震峰. 苍耳子化学成分及药理作用研究进展[J]. 南京中医药大学学报, 2017, 33(4): 22-23.
- [3]祝明, 陈碧莲, 石上梅. 中药指纹图谱技术在中国药典 2015 年版一部中的应用[J]. 中国现代应用药学, 2016, 33(5): 611-614.
- [4]胡燕, 王景霞, 张力, 等. 苍耳子综合评价与风险控制措施的探讨[J]. 中国中药杂志, 2017, 42(21): 4079-4085.
- [5]赵胜乾, 吴敏. 苍耳子中毒致急性肾功能衰竭及肝损伤 1 例[J]. 中华实用诊断与治疗杂志, 2004, 18(6): 514-514.
- [6]王璟, 莫传丽, 却翎, 等. 苍耳子不良反应研究进展[J]. 中草药, 2011, 42(3): 613-616.
- [7]Wang Y, Han T, Xue L M, et al. Hepatotoxicity of kaurene glycosides from *Xanthium strumarium* L. fruits in mice[J]. Pharmazie, 2011, 66(6):445-449.
- [8]Downie S R, Jansen R K. A Comparative Analysis of Whole Plastid Genomes from the Apiales: Expansion and Contraction of the Inverted Repeat, Mitochondrial to Plastid Transfer of DNA, and Identification of Highly Divergent Noncoding Regions[J]. Systematic Botany, 2015, 40(1):336-351.
- [9]Obatomi D K, Thanh N T, Brant S, et al. The toxic mechanism and metabolic effects of atractyloside in precision-cut pig kidney and liver slices.[J]. Archives of Toxicology, 1998, 72(8):524.
- [10]贾春伶, 李锦. 苍耳子及其制剂致肝损害 34 例临床分析[J]. 人民军医, 2016(4): 401-402.
- [11]刘鹏, 刘玉红, 刘云华, 等. 离子色谱法测定苍耳子中毒性成分羧基苍术苷和苍术苷含量[J]. 中国实验方剂学杂志, 2016(4): 61-64.
- [12]朵睿, 陈燕, 刘玉红, 等. HPLC 测定苍耳子中羧基苍术苷和苍术苷的含量[J]. 中国中药杂志, 2012, 37(15): 2313-2316.
- [13]刘鹏. 羧基苍术苷、苍术苷含量测定新方法及其转化规律研究[D]. 西南医科大学, 2016.
- [14]Carrier J, Romeuf L, Guitton J, et al. O27: A validated method for quantifying atractyloside and

carboxyatractyloside in blood and urine by HPLC-HRMS/MS, a non-fatal case of intoxication with *Atractylis gummifera*, L.[J]. *Toxicologie Analytique Et Clinique*, 2014, 26(2):619-627.

[15]姜艳彬,单吉浩,王莹,等. LC-MS/MS 技术在药物代谢研究中的应用进展[J]. *药物分析杂志*, 2014(3): 385-391.

版面要求: A4 纸打印, 页边距为左 3.1cm, 右 2.5cm, 上、下 2.54cm, 页眉 1.5 cm 页脚 1.75cm;
正文(参考文献)的页码(1、2、3.....)居中插入, 封面页眉不显示; 中文摘要和英文摘要的页码为(I、II.....)居中插入; 目录页不显示页码。

个案报告类论文

学校代码：10661

中图分类号：

专业代码：

学生学号：

遵义医科大学 本科毕业论文（设计）

论文题目： _____

学院（系）： _____

专 业： _____

年 级： _____

班 级： _____

姓 名： _____

研究方向： _____

指导教师： _____

遵义医科大学教务处制

20**年*月 *日

目 录

摘

要.....	
.....	I
Abstract	II
（ 空 一 行 ）	
前言.....	*
1 案例介绍/临床资料.....	*
2 案例报告主体.....	*
3 总结.....	*
参考文献.....	*
致谢.....	*
（ 分 散 对 齐 ， 宋 体 小 四 号 字 ， 行 距 2 0 磅 ）	

* (篇头空一行)

中文题目

(论文题目居中、黑体小二号字) (空一行)

摘 要 (居中, 黑体三号字)

目的 ***。结果 ***。

(中文摘要正文字数要求 300~500 字, 宋体小四号字, 行距 20 磅)
(空一行)

关键词: ** ** ** ** **

(关键词 3~5 个, 黑体小四号字)

* (篇头空一行)

英文题目

(ENGLISH TITLE 居中, Times New Roman 小三号字体) (空一行)

Abstract(居中, Times New Roman 四号字体)

**

(Content, Times New Roman 字体小四号字, 行距 20 磅)

(空一行)

Key words: ** ** ** ** ** **

【Key words: 3-5 个 (Times New Roman 字体小四号字加粗)】

* (篇头空一行)

前 言 (居中, 黑体小二号字)

(空一行)

正文 (宋体五号字, 行距 20 磅)

1 案例介绍/临床资料 (一级标题, 黑体四号字)

2 案例报告 (一级标题, 黑体四号字)

3 总结 (一级标题, 黑体四号字)

* (篇头空一行)

参 考 文 献 (居中, 黑体小二号字)
(空一行)

(文献内容中文宋体, 西文字体使用 Times New Roman, 均为五号, 行距 20 磅)

专著[M]、论文集[C]、学位论文[D]、报告[R]类的参考文献的书写格式: [序号]作者. 文献题名[M]. 出版地: 出版社, 出版年份. 起止页码.

期刊类文献的书写格式: [序号]作者. 篇名[J]. 刊名, 出版年份, 卷号(期号): 起止页码.

报纸类文献的书写格式: [序号]作者. 文献题名[N]. 报纸名, 出版日期(版次)

- [1]汪洋. 中药苍耳子的毒性物质基础及中毒机制研究[D]. 第二军医大学, 2010
- [2]刘玉红, 郝震峰. 苍耳子化学成分及药理作用研究进展[J]. 南京中医药大学学报, 2017, 33(4): 22-23.
- [3]祝明, 陈碧莲, 石上梅. 中药指纹图谱技术在中国药典 2015 年版一部中的应用[J]. 中国现代应用药学, 2016, 33(5): 611-614.
- [4]胡燕, 王景霞, 张力, 等. 苍耳子综合评价与风险控制措施的探讨[J]. 中国中药杂志, 2017, 42(21): 4079-4085.
- [5]赵胜乾, 吴敏. 苍耳子中毒致急性肾功能衰竭及肝损伤 1 例[J]. 中华实用诊断与治疗杂志, 2004, 18(6): 514-514.
- [6]王璟, 莫传丽, 却翎, 等. 苍耳子不良反应研究进展[J]. 中草药, 2011, 42(3): 613-616.
- [7]Wang Y, Han T, Xue L M, et al. Hepatotoxicity of kaurene glycosides from *Xanthium strumarium* L. fruits in mice[J]. Pharmazie, 2011, 66(6):445-449.
- [8]Downie S R, Jansen R K. A Comparative Analysis of Whole Plastid Genomes from the Apiales: Expansion and Contraction of the Inverted Repeat, Mitochondrial to Plastid Transfer of DNA, and Identification of Highly Divergent Noncoding Regions[J]. Systematic Botany, 2015, 40(1):336-351.
- [9]Obatomi D K, Thanh N T, Brant S, et al. The toxic mechanism and metabolic effects of atractyloside in precision-cut pig kidney and liver slices.[J]. Archives of Toxicology, 1998, 72(8):524.
- [10]贾春伶, 李锦. 苍耳子及其制剂致肝损害 34 例临床分析[J]. 人民军医, 2016(4): 401-402.
- [11]刘鹏, 刘玉红, 刘云华, 等. 离子色谱法测定苍耳子中毒性成分羧基苍术苷和苍术苷含量[J]. 中国实验方剂学杂志, 2016(4): 61-64.
- [12]朵睿, 陈燕, 刘玉红, 等. HPLC 测定苍耳子中羧基苍术苷和苍术苷的含量[J]. 中国中药

杂志, 2012, 37(15): 2313-2316.

[13]刘鹏. 羧基苍术苷、苍术苷含量测定新方法及转化规律研究[D]. 西南医科大学, 2016.

[14]Carlier J, Romeuf L, Guitton J, et al. O27: A validated method for quantifying atractyoside and carboxyatractyloside in blood and urine by HPLC-HRMS/MS, a non-fatal case of intoxication with *Atractylis gummifera*, L.[J]. *Toxicologie Analytique Et Clinique*, 2014, 26(2):619-627.

[15]姜艳彬, 单吉浩, 王莹, 等. LC-MS/MS 技术在药物代谢研究中的应用进展[J]. *药物分析杂志*, 2014(3): 385-391.

版面要求: A4 纸打印, 页边距为左 3.1cm, 右 2.5cm, 上、下 2.54cm, 页眉 1.5 cm 页脚 1.75cm;
正文(参考文献)的页码(1、2、3.....)居中插入, 封面页眉不显示; 中文摘要和英文摘要的页码为(I、II.....)居中插入; 目录页不显示页码。

附件5:

遵义医科大学本科毕业论文（设计）指导教师评分表

学生							
姓名		学号		学院（系）		专业	
毕业论文（设计） 题目							
指导教师							
姓名		职称		研究方向			
序号	评价项目					分值	得分
1	选题与专业培养目标的符合程度，综合训练情况；题目难易度					10	
2	题目工作量；选题的理论意义和实践意义					10	
3	查阅文献资料的能力；综合运用知识的能力					15	
4	研究方案的设计能力；研究方法和手段的运用能力；外文应用能力					25	
5	结论与实验数据相符；写作水平					15	
6	写作规范性；篇幅；成果的实际价值；新颖性					15	
7	科学素养、学习态度、纪律表现；毕业论文进度					10	
总分							
评语：（对学生论文的优缺点及整个论文写作过程的评价）							
评定成绩： _____ 指导教师签名： _____							

遵义医科大学本科学士论文

附件 6:

遵义医科大学本科毕业论文 (设计) 评阅意见表

本表适用于药学院、公共卫生学院、医学信息工程学院论文

姓名		学号		学院(系)		专业	
毕业论文(设计)题目							
评阅人	姓名		职称		研究方向		
评议要素							
序号	一级指标	二级指标	评分要点				评分
1	选题意义 (10分)	选题目的 (5分)	选题符合专业培养目标, 能体现综合训练基本要求。				
		研究意义 (5分)	面向所在专业领域学术问题或行业社会实际问题(专业领域的理论问题、现实问题或技术问题), 且有一定的理论意义或实用价值。				
2	逻辑构建 (20分)	层次构建 (10分)	论文章节体系完整, 设计合理, 逻辑结构严谨、层次清晰、重点突出。				
		语言表达 (10分)	论文观点符合社会主义核心价值观; 论点鲜明, 论据确凿, 论证充分; 语言准确, 文字流畅, 符合学术或行业撰写规范或表达习惯。				
3	专业能力 (45分)	文献综述 (10分)	查阅国内外文献。数量及占比达到学校规定要求(不少于20篇); 知悉本领域研究现状或行业动态, 综述与分析符合专业要求, 能支撑该论文(设计)的选题。				
		综合应用 知识能力 (10分)	将相关领域的基础理论、专业知识用于专业问题解决方案的分析。比较与综合, 体现扎实的专业基础与一定的工作能力。				
		分析解决 问题能力 (15分)	研究内容充实, 研究(设计)方法合理, 论证分析严谨, 数据记录规范, 能体现一定的分析解决本专业领域问题的科学思维能力及科学素养。				
		创新能力 (10分)	提出的观点鲜明、独到; 或将专业理论创新性应用; 或阐释内容对实践有指导意义。				
4	学术规范 (25分)	基本要求 (10分)	论文符合选题设定任务。工作量符合专业要求, 论文撰写格式符合学校要求。				
		行文规范 (10分)	文字、图表、公式符号、缩略词、行文格式等符合通行学术规范。				
		引用规范 (5分)	资料引证、参考文献等符合通行学术规范和知识产权相关规定。				

综合评价意见:

存在问题与建议:

评定成绩:

签名:

遵义医科大学本科毕业论文 (设计) 评阅意见表

本表适用于管理学、外国语学院、体育与健康学院论文

姓名		学号		学院(系)		专业	
毕业论文(设计)题目							
评阅人	姓名		职称		研究方向		
评议要素							
序号	一级指标	二级指标	评分要点				评分
1	选题意义 (10分)	选题目的 (5分)	选题符合专业培养目标和培养规格要求, 满足区域经济社会发展需要, 实现综合训练的目标要求。				
		研究意义 (5分)	面向本专业领域学术问题或行业社会实际问题(专业领域的理论问题、现实问题或技术问题), 具有一定的理论意义和实践价值。				
2	逻辑构建 (20分)	层次构建 (10分)	论文章节体系完整, 设计合理, 逻辑结构严谨、层次清晰, 重点突出。				
		语言表述 (10分)	论文观点符合社会主义核心价值观: 论点鲜明、论据确凿、论证充分; 语言准确、文字流畅, 符合学术或行业撰写规范或表达习惯。				
3	专业能力 (45分)	文献综述 (10分)	查阅国内外文献(不少于20篇), 数量及占比达到学校规定要求; 知悉本领域研究现状或行业动态, 综述与分析符合专业要求, 能支撑该论文(设计)的选题。				
		综合应用 知识能力 (10分)	将相关领域的基础理论、专业知识用于专业问题分析、比较与综合、能体现扎实的专业基础与一定的工作能力。				
		分析解决 问题能力 (15分)	研究内容充实、研究方法合理, 论证分析严谨, 数据真实可查, 技术工具先进, 能体现一定的分析解决本专业领域问题的知识、能力和素养。				
		创新能力 (10分)	提出的观点鲜明、独到; 或将专业理论创新性应用; 或解释(决)了经济社会发展的新现象、新问题, 能体现一定的创意思维、创造精神和创新能力。				
4	学术规范 (25分)	基本要求 (10分)	论文符合选题设定任务, 工作量符合专业要求, 论文撰写格式符合学校要求。				
		行文规范 (10分)	文字、图表、公式符号、缩略词、行文格式等符合通行学术规范。				
		引用规范 (5分)	资料引证、参考文献等符合通行学术规范和知识产权相关规定。				

综合评价意见:

存在问题与建议:

评定成绩:

签名:

遵义医科大学本科毕业论文 (设计) 评阅意见表

本表适用于护理学院、口腔医学院、检验医学院论文

姓名		学号		学院(系)		专业	
毕业论文(设计)题目							
评阅人	姓名		职称		研究方向		
评议要素							
序号	一级指标	二级指标	评分要点				评分
1	选题意义 (10分)	选题目的 (5分)	符合专业培养目标和毕业要求, 确定能够获得结果和有一定的医学科学价值。				
		研究意义 (5分)	面向所在医学专业领域学术问题或行业社会实际问题(医学专业领域的理论问题、现实问题或技术问题), 价值取向正确, 具有一定的基础理论意义或实践价值。				
2	逻辑构建 (20分)	层次构建 (10分)	论文章节体系完整, 设计合理, 逻辑结构严谨、层次清晰、重点突出。				
		语言表述 (10分)	论文观点符合社会主义核心价值观; 论点鲜明, 论据确凿, 论证充分; 语言准确, 文字流畅, 符合学术或行业撰写规范或表达习惯。				
3	专业能力 (45分)	文献综述 (10分)	坚持问题导向, 综合分析国内外文献。追踪本领域研究现状或医学发展动态; 研究性综述或实践性工作综述达到专业要求, 能支撑毕业论文(设计)的研究目标和范围。				
		综合应用知识能力 (10分)	将相关医学领域的基础理论、专业知识用于专业问题的解决方案的分析、比较与综合, 能体现扎实的专业基础与一定的工作能力。				
		分析解决问题能力 (15分)	研究内容充实, 研究(设计)方法合理, 分析过程严谨, 数据记录科学准确。能体现一定的分析解决本专业领域问题的知识、能力和素养。				
		创新能力 (10分)	提出的观点鲜明、独到; 或将专业理论创新性应用; 或阐释内容对实践有指导意义。				
4	学术规范 (25分)	基本要求 (10分)	论文符合选题设定任务, 工作量符合专业要求, 论文撰写格式符合学校要求。				
		行文规范 (10分)	文字、图表、公式符号、缩略词、计量单位等符合通行学术规范。				
		引用规范 (5分)	资料引证。参考文献等符合通行学术规范和知识产权相关规定。				

综合评价意见:

存在问题与建议:

评定成绩:

签名:

遵义医科大学本科学士论文

附件 7:

遵义医科大学本科毕业论文（设计）答辩成绩评定表

（答辩组专家用）

二级学院（系）: _____

专业: _____

姓 名		学 号		答 辩 时 间	
毕业论文（设计）题目:					
答辩评分标准					
评价项目	评分参考标准				得分
论文（设计）质量 (40分)	论文选题新颖，实验设计和构思合理，数据可靠，内容分析论述严谨，结论观点正确，有独立创新的见解或明确的研究成果，论文格式、图表（或图纸）规范、符合要求。				
汇报情况 (30分)	思路清晰；概念准确，条理清楚，重点突出；语言表达准确；报告时间、节奏掌握好。				
答辩情况 (30分)	回答问题有理有据，基本概念清楚；能较好地回答答辩组提出的主要问题。				
总分					
答辩组专家签字					

填写要求:

1. 此表由答辩组专家填写，请按照评分标准，酌情给学生打分。
2. 评分结束后，需将此表交给答辩组秘书汇总成绩，并在《遵义医科大学本科生毕业论文（设计）答辩记录表》相应位置签字确认。

遵义医科大学本科学士论文

附件 8:

遵义医科大学本科毕业论文（设计）答辩记录表

（答辩组秘书用）

二级学院（系）： _____

专业： _____

姓 名		学 号		答 辩 时 间	
毕业论文（设计）题目：					
学生汇报的基本情况：					
专家提问及学生回答的简要情况：					
答辩组专家		分 数	平 均 成 绩	答 辩 组 长 签 字	
姓 名	职 称				
答 辩 结 果					

遵义医科大学本科学士论文

填写要求：

1. 此表由答辩组秘书填写，答辩组全体成员确认结果并签字。

2. 记录内容：

汇报情况：包括学生答辩时汇报的主要内容，汇报的质量等；

答辩情况：包括答辩组成员提出的问题，学生对专家提问的作答情况。

3. 答辩组秘书将答辩组各位专家评定的成绩如实填写到此表中，计算出学生的平均成绩，由答辩组长签字确认。

4. 答辩组根据学生答辩情况，给出学生答辩结果（通过，修改后通过，不通过）。

5. 答辩结果为“修改后通过”的学生，要求指导老师告知学生，修改后交给答辩组秘书，确认其是否按照答辩组要求进行修改。

附件 9:

遵义医科大学本科毕业论文(设计)综合成绩评定表

姓名		学院(系)			
专业		年 级		学号	
毕业论文 (设计) 题目					
毕业论文(设计) 内容提要:					

遵义医科大学本科学士论文

指导教师意见：

评定成绩：

评阅成绩：

答辩小组意见：

论文答辩成绩：

年 月 日

二级学院（系）意见：

综合评定成绩：

负责人签名：

年 月 日

备注：综合评定成绩=指导老师评定成绩（25%）+评阅成绩（25%）+论文答辩成绩（50%）之和。

附件 10:

遵义医科大学本科生毕业论文（设计）综合成绩汇总表

二级学院（系）:

专业:

序号	学 生 姓 名	学号	指导教师 评定成绩	评阅成绩	答辩成绩	综合成绩	评分等级
1							
2							
3							
4							
5							
6							
7							
8							
9							
10							
11							
12							
13							
14							
15							
16							
17							
18							
19							
20							
21							

综合成绩 = 指导教师评定成绩 × 25% + 评阅人的评定成绩 × 25% + 答辩成绩 × 50%

评定等级划分的标准: 优秀: 总成绩 ≥ 90 分; 良好: 90 > 总成绩 ≥ 80 分; 中等: 80 > 总成绩 ≥ 70 分; 合格: 70 > 总成绩 ≥ 60 分; 不合格: 总成绩 < 60 分.

